

SEGARRA SÍGARA

Cruïlla entre Ibèria i Hispània



Ajuntament
dels Prats de Rei

SEGARRA

ŚIGAÑA

Cruïlla entre Ibèria i Hispània



**Ajuntament
dels Prats de Rei**

Óigaña Segarra. Cruilla entre Ibèria i Hispània

Exposició

Producció i organització museística

Museu de la Pell d'Igualada i Comarcal de l'Anoia (MPICA), Ajuntament d'Igualada

Producció i organització científica

Equip Sigarra, Universitat de Lleida (UdL)

Comissariat

Muntsa Guasch, Rosa Junyent, Albert Tulleuda (MPICA) i Natalia Salazar (UdL)

Amb el suport de



Collabora

Ajuntament dels Prats de Rei

Museu Municipal Joan Castellà Real (MMJCR)

Agrupació Cultural Sigarra (ACS)

Servei de Patrimoni Arquitectònic Local, Diputació de Barcelona (SPAL)

Museu d'Arqueologia de Catalunya-Barcelona (MAC)

Museu Comarcal de Cervera (MCC)

Guió i textos

Muntsa Guasch (MPICA) i Natalia Salazar (Equip Sigarra, UdL)

Disseny gràfic i espai expositiu

Espai Gràfic, disseny=igualada

Fotografies

Excavacions 2013 i detalls objectes: Natalia Salazar (Equip Sigarra, UdL)

Excavacions 1972-1975: Ramon Costa (ACS); Jordi Enrich.

Moneda Óigaña: Joan Porredon (MCC)

Mapa Ptolemeu: Institut Cartogràfic i Geològic de Catalunya (ICGC)

Mosaic St. Amanç de Rajadell: Genís Sàez (Museu Comarcal de Manresa, MCM)

Paisatges: @ramonsunyer

Via romana de Sant Pere Desvim: Pere Tardà

Conservació lauda: Ramon Maroto (Centre de Restauració de Béns Mobles de Catalunya, CRBMC)

Il·lustracions

D'ambientació: Francesc Riart

Material arqueològic: Manuel Hernández (ACS); Natàlia Salazar, Gerard Costa (Equip Sigarra, UdL)

Banya de cérvol: Ariadna Nieto (Equip Sigarra, UdL)

Esgrafiat ibèric: Víctor Sabaté, Àngels Pujol (Equip Sigarra, UdL)

Portasegells romà: Ramon Álvarez

Infografia cartogràfica

Natalia Salazar (Equip Sigarra, UdL)

Restitucions digitals, 3D i realitat virtual

Ana I. Martínez i Gerard Costa (Equip Sigarra, UdL)

Conservació i restauració de materials arqueològics

Carme Prats, Maria Trigo i Meritxell Tardà (SCT-Laboratori d'Arqueologia UdL)

Gestió, documentació i muntatge

Josep A. Fraga, Carme Mas, Agustí Solé i Pep Soler (MPICA)

Correcció lingüística

Núria Guasch

Catàleg

Edició

Muntsa Guasch (MPICA) i Natalia Salazar (Equip Sigarra, UdL)

Disseny i maquetació

Espai Gràfic, disseny=igualada

Textos

© Muntsa Guasch (MPICA)

© Natalia Salazar (Equip Sigarra, UdL)

Fotografies

© Natalia Salazar (Equip Sigarra, UdL)

© Joan Solé

© Ramon Costa (ACS)

© Jordi Enrich

© Joan Porredon (MCC)

© Institut Cartogràfic i Geològic de Catalunya (ICGC)

© Genís Sàez (Museu Comarcal de Manresa, MCM)

© Ramon Sunyer

© Pere Tardà

© Ramon Maroto (Centre de Restauració de Béns Mobles de Catalunya, CRBMC)

Il·lustracions

© Francesc Riart

© Manuel Hernández (ACS)

© Natalia Salazar (Equip Sigarra, UdL)

© Gerard Costa (Equip Sigarra, UdL)

© Ariadna Nieto (Equip Sigarra, UdL)

© Víctor Sabaté (Equip Sigarra, UdL)

© Àngels Pujol (Equip Sigarra, UdL)

© Ramon Álvarez

Mapes

© Natalia Salazar (Equip Sigarra, UdL)

Restitucions digitals 3D

© Ana I. Martínez (Equip Sigarra, UdL)

© Gerard Costa (Equip Sigarra, UdL)

Agraïments

Ramon Costa, Neus Devant, Antoni M. Saumell, Jordi Segura (Agrupació Cultural Sigarra, ACS), Cristina Mas (Ajuntament dels Prats de Rei), Museu Municipal Josep Castellà Real (MMJCR), Marc Antoni Lladó, Anna M. Perera, Jordina Sales, Anna Ten (Equip Sigarra, UdL), Rafel Ginebra (Arxiu i Biblioteca del Museu Episcopal de Vic), Maria Ferreiro, Àngels Planell (Centre de Restauració de Béns Mobles de Catalunya, CRBMC), Curtidos Badia SAU, Montserrat Duran, Imma Mestres (El Camp de les Lloses), Jordi Principal (Museu d'Arqueologia de Catalunya – Barcelona, MAC), Carme Bergés (Museu Comarcal de Cervera, MCC), Francesc Vilà (Museu Comarcal de Manresa, MCM), M. Antònia Carrasco, Joan Closa (Servei de Patrimoni Arquitectònic, Diputació de Barcelona, SPAL), Natàlia Alonso, Emili Junyent, Joan B. López, Núria Rafel (UdL), Daniel Berrios, Francesc Duocastella, Sílvia Martorell, Josep M. Riba i Centre de Recursos Pedagògics de l'Anoia.

Impressió

Gràfiques Unigrafic

Dipòsit Legal

B 30690-2018

Tots els drets reservats. Queda prohibida la reproducció total o parcial d'aquesta publicació sense l'autorització expressa del seu autor o editor.

La part d'Europa que va des dels Pirineus fins a ponent i les Columnes d'Hèrcules, és limitada a l'un costat pel nostre mar i a l'altre pel mar Exterior; la part banyada pel nostre mar fins a les Columnes d'Hèrcules es diu Ibèria.

Polibi, Històries, III, 37, 5. s. II aC

(historiador grec)



A partir dels estreps dels Pirineus comença Hispània. És més estreta en aquesta zona, no només que la Gàl·lia, sinó que ella mateixa, perquè limiten la seva enorme extensió d'un costat l'Oceà i de l'altre el mar Ibèric.

Plini el Vell, Història natural, IV, 110. s. I dC

(naturalista romà)

Hispània es va conèixer en un principi com a Ibèria, nom derivat del riu Iber (Ebre); més tard rebé el nom d'Hispània. Està situada entre Àfrica i la Gàl·lia, tancada al nord pels Pirineus i envoltada pel mar per la resta dels seus costats.

Isidor de Sevilla, Etimologies, XIV, 4, 28. s. VII dC

(eclesiàstic i erudit visgot)



Ajuntament d'Igualada



Amb l'edició d'aquest catàleg corresponent a l'exposició ***Sigara Segarra. Cruïlla entre Ibèria i Hispània***, podríem dir que es clou una etapa de les moltes que sens dubte encara hi ha per recórrer. L'exposició va ser una oportunitat per donar a conèixer la riquesa patrimonial arqueològica dels Prats de Rei, un poble de la Catalunya interior, el qual, com a mínim, ha estat habitat ininterrompudament des del segle VI aC.

Entre els anys 1972-75 un grup de joves del municipi, moguts per l'afició a la recerca històrica, van portar a terme unes excavacions arqueològiques en el nucli urbà. Josep Castellà Real, diplomad en arqueologia fou qui les dirigí. El nostre Museu Municipal porta el seu nom com a merescut homenatge i reconeixement.

Es van trobar restes d'habitatges d'època ibèrica, ceràmica, àmfores romanes, monedes ibèriques... Aquestes importants descobertes van servir per evidenciar que una bona part del nostre subsòl, tant l'urbà com l'agrícola més proper, amagava una informació que feia necessari un estudi i investigacions més aprofundides. No hi va haver l'oportunitat, per diverses causes, de continuar aquelles excavacions.

Han hagut de passar molts anys, massa, per poder reprendre-les, encara que hagi estat en un petit sector de tota la zona arqueològica. Queda, encara, molta feina per fer, molta investigació, caldrien més campanyes d'excavacions com les dues darreres que es van fer amb motiu de les obres de remodelació dels carrers del nucli antic de la vila.

La campanya del 2012, al voltant de l'església parroquial de Santa Maria, en el què degué ser la sagrera de la primitiva església, duta a terme per les empreses d'arqueologia CatPatrimoni, Antequem i Atics. Entre d'altres importants descobertes cal ressaltar la troballa del fragment d'una magnífica lauda sepulcral amb crismó, feta amb tesselles, d'època paleocristiana (segle IV-V).

I la del 2013, a la placeta davant del santuari de la Mare de Déu del Portal, executada per l'Equip de Recerca Sigarra de la Universitat de Lleida, que deixà al descobert l'escarpa i el fossat de la muralla que devia protegir el poblat ibèric de Sigarra (segle VI-V aC).

És evident que encara queda molta feina per fer i voldríem saber i poder explicar més coses del nostre passat més remot; no obstant això podem sentir-nos molt satisfets perquè s'ha evidenciat allò que aquell grup de joves, amb en Pep Castellà al davant, ja va intuir fa més de quaranta anys...

Però Els Prats de Rei, a més del patrimoni arqueològic de l'època ibèrica i romana, en té també d'altre per conèixer i descobrir, com és ara la Torre de la Manresana. Ara és l'únic element que es conserva del castell de frontera del segle XI-XII. Precisament aquesta torre i el seu entorn foren el quarter general del Mariscal Guido Rüdiger von Starhemberg, comandant en cap de les tropes austríacistes durant la Batalla dels Prats de Rei, entre setembre i desembre de 1711, dins la Guerra de Successió.

Tant de bo que la publicació d'aquest catàleg contribueixi a conèixer més i estimar la història del nostre poble i del nostre País.

Museu Municipal Josep Castellà

Ajuntament dels Prats de Rei

Aquest catàleg és la materialització en paper de l'estreta i entusiasta col·laboració establerta entre el Museu de la Pell d'Igualada i Comarcal de l'Anoia i l'equip científic de la Universitat de Lleida que lidera des del 2013 les investigacions entorn del jaciment arqueològic de Sigarra (els Prats de Rei, Anoia), per tal de fer arribar al públic, a través d'una exposició, la singular història de l'enclavament ibero-romà que acabà donant el nom a la comarca de la Segarra.

Amb el títol ***Śigaŗa Segarra. Cruïlla entre Ibèria i Hispània***, la retrospectiva exhibida l'any 2016 tenia com a fil conductor l'excelsa i rica cultura material de cronologia antiga (del segle VI ac al segle VI dC) descoberta arran dels treballs arqueològics efectuats als Prats de Rei, tant en dècades anteriors com en els darrers anys.

Des de finals del segle XVIII ja es tenia coneixement de l'existència d'un municipi romà al terme dels Prats de Rei. No obstant, la primera constatació arqueològica de la preservació dels seus vestigis sota el subsòl no succeí fins la dècada de 1970. No va ser fins els anys 2012 i 2013 que l'arqueologia va tornar a recordar-nos la rica i intensa entitat històrica de Sigarra. Les espectaculars troballes han sobrepassat les millors expectatives i han permès concloure que, almenys des de mitjans del segle VI aC, en el lloc va existir una fortalesa ibèrica de gran envergadura monumental, que s'erigí en un centre polític i econòmic d'entitat a la Catalunya central, el qual va perviure cronològicament i va créixer urbanísticament fins a convertir-se en municipi romà.

Davant la rellevància d'aquestes darreres descobertes totes les parts implicades en la valorització del patrimoni sigarrenc van coincidir en l'interès de divulgar-ne el seu coneixement. Així, la llarga tradició de cura dels pradencs cap a la seva història, l'entusiasme de la vila en conservar les restes i donar-les a conèixer, la voluntat del Museu d'Igualada per fer palès el seu vessant comarcal, i el compromís de l'Equip Sigarra de la Universitat de Lleida per difondre els resultats que ve obtenint de la tasca de recerca científica, van confluïr en l'organització d'aquella mostra, amb més de 50 peces de gran valor patrimonial i que ara queden recollides en el catàleg que teniu a les mans.

Entre elles destaquen la moneda amb la llegenda ibèrica "Śigaŗa", que ha convertit el topònim "Segarra" en un dels més antics de Catalunya; un conjunt de peces de ceràmica grega de figures roges de gran qualitat, que denoten la inserció del lloc en el món econòmic i cultural del Mediterrani antic; els fragments de columnes d'un imponent edifici públic romano-republicà o les inscripcions que certifiquen que l'oppidum ibèric de Śigaŗa va convertir-se en el municipi romà de Sigarra i que, al segle III dC, ja com a Segarra, seguia gaudint d'un senat local. I, sens dubte, no podem oblidar una lauda en mosaic que cobria un dels sepulcres paleocristians que integren la necròpolis tardoantiga: el fragment conservat, recentment restaurat, és excepcional perquè conté una part d'un crismó; en tota Catalunya només se'n coneixen dos més, l'un a Tarragona i l'altre a Barcelona.

Esperem que trobeu en aquestes pàgines un engrescador aixopluc per conèixer els orígens dels Prats de Rei i de la Segarra, i que els bons auguris de la deessa Clio es perllonguin afavorint noves troballes i noves col·laboracions com la que us fem a mans.

Muntsa Guasch

Museu de la Pell d'Igualada i Comarcal de l'Anoia

Natalia Salazar

Equip Sigarra, Universitat de Lleida



Inscripció del segle III-IV dC on s'esmenta el consell o senat municipal de decurions, *ordo segarrensis*. Es va dedicar a Maximià (emperador entre el 286 i el 305 dC) i s'hi damnà el nom per ordre de Constantí segurament cap al 310.

Material: pedra de Santa Tecla (Tarragona)
MAC 3405

SEGARRA

ŚIGAŘA

Cruïlla entre Ibèria i Hispània

En cinc segles, el mot Śigařa esdevé Segarra

Coneixem la paraula *Śigařa* gràcies a la llegenda en ibèric d'una moneda que, tot i ser de patró grec, es va posar en circulació durant la Segona Guerra Púnica (218-201 aC) segurament per finançar els exèrcits romans o els mercenaris ibèrics. És la menció més antiga que es coneix, a Catalunya, d'un topònim indígena que ha arribat fins a l'actualitat. De llavors ençà aquest mot s'incorpora al llatí i apareix en diverses ocasions com a *Sigarra* per, a finals del segle III dC, esdevenir Segarra. Així perviurà com la denominació d'aquest lloc durant uns quants segles i, més tard, com la identificació del territori que li és tan proper.



Moneda de finals del segle III aC amb la inscripció ibèrica *Śigařa* trobada prop de Biosca (La Segarra).

Aquest divisor de plata és del sistema monetari de la dracma grega i va ser de les primeres encunyades en territori català.
MCC 2689

Un passat eloqüent

Actualment els Prats de Rei és un poble de poc més de 500 habitants allunyat de les vies principals de pas. Res faria pensar en un passat de pes al territori. Però al llarg de la Història hi ha hagut un munt d'evidències, de "pistes", notícies i troballes que apuntaven cap a una altra realitat antiga, cap a un passat romà, ibèric fins i tot. La recerca arqueològica ho havia posat al descobert, i ha acabat podent-ho fonamentar de ple i aventurar-se a identificar el lloc com a Sigaña. Us convidem a descobrir-ho en aquesta exposició i sobre el terreny, visitant la vila i el seu museu, que custodia bona part dels materials arqueològics trobats.



Primeres intervencions arqueològiques entre 1972-1975, on es certifica l'existència de restes ibèriques i romanes.



Al segle II dC, des d'Alexandria, el geògraf i matemàtic Ptolemeu recull al seu Atlas les principals poblacions del món conegut en aquell moment, entre elles Sigarra.

Tab. II Europae: Hispania ac Lusitaniam Complectens, primera edició dels mapes de Ptolemeu publicada per G. Mercator a Colònia el 1578.

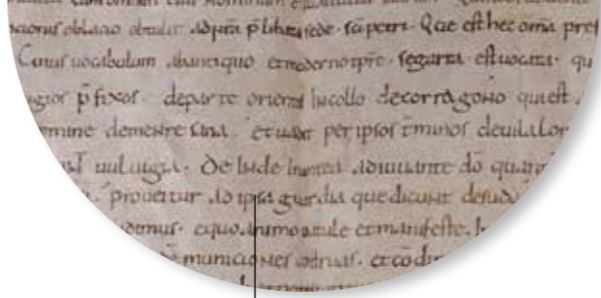


Moneda de finals del segle III aC amb la inscripció ibèrica Sigaña trobada prop de Biosca (La Segarra).



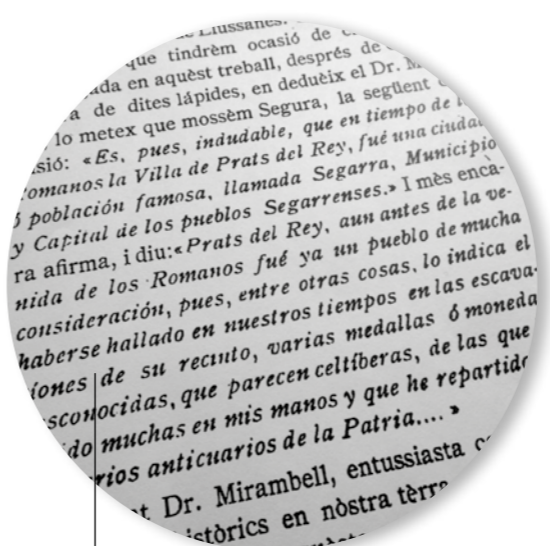
Moneda de mitjans del segle II aC. Des de fa segles hi ha constància de troballes de monedes romanes amb la inscripció ibèrica Iltirkesken.

Inscripció (segle I dC) de la qual ja se'n parla al segle XVIII, on es llegeix *Municipi Sagarrens(is)*.



Pergami de l'any 1015 on es consigna la donació d'una terra. Per referir-se al nom del lloc, diu que "tant en temps antic com modern s'anomena Segarra".

Cuius vocabulum ab antiquo et moderno tempore Segarra est vocata



Anton Vila i Sala cita M.F. Mirambell, del segle XVIII, al seu llibre "Prats del Rey y la Mare de Deu del Portal. Notes Històriques".

Còpia d'un document de l'any 945 de donació de Santa Maria dels Prats a Santa Cecília de Montserrat. S'hi llegeix "...en el Camp de la Segarra... les esglésies anomenades Santa Maria, que es diuen dels Prats... i amb la vila antiga..."

Còpia literal del segle XVIII, de M.F. Mirambell, guardada a l'Arxiu Parroquial de Sant Martí Sesgueioles.

... in illo loco in campo Sagarrensis... in illo loco in campo Sagarrensis... in illo loco in campo Sagarrensis...

En les darreres excavacions de l'any 2013 al nucli antic s'ha confirmat l'origen ibèric de la potent muralla i l'ocupació continuada del lloc fins a la tardoantiguitat.



Una inscripció del segle III-IV dC esmenta el consell o senat municipal, *ordo segarrensis*.





Campanya d'excavació 2013

L'arqueologia confirma la història

Els treballs d'arqueologia dels anys 70 del segle XX i els duts a terme en diverses campanyes dels darrers anys han posat al descobert els testimonis dels primers deu segles d'història dels Prats de Rei. Tot el material obtingut, degudament registrat, s'identifica, se sigla i s'inventaria de cara al seu estudi. Per treure el màxim profit científic, hi conflueixen arqueòlegs, historiadors, antropòlegs, arqueozoòlegs, ceramòlegs, filòlegs,

paleògrafs, geòlegs, geògrafs, arxivers/documentalistes, especialistes en TIC, il·lustradors/dibuixants, etc. Les conclusions de totes les recerques es contrasten entre si, s'estableixen hipòtesis i es formulen teories que donen llum, finalment, a la interpretació del passat del lloc estudiat.

Trobada d'una olla ibèrica durant l'excavació



Trobada de fragments de columnes romanes



Conjunt de ceràmica per classificar
s. V-IV aC
MDP15-173



Un paisatge ric, un enclavament estratègic

La diversitat de recursos naturals dels Prats de Rei i del seu entorn ve donada pels rius que hi neixen, per la bonança del seu clima i pel potencial geoestratègic del lloc. Des d'aquest punt de l'Altiplà Segarrenc, situat a cavall de les actuals comarques de la Segarra, el Solsonès, l'Anoia i el Bages, es dominen els passos naturals entre la costa i la muntanya, raó per la qual ha estat una reserva ramadera travessada per les carrerades al llarg de segles de transhumància. Tirant enrere en el temps, però, trobarem que aquest territori ha estat transitat i poblat ja des de la prehistòria. Diversos jaciments són la prova que els assentaments humans han trobat en el lloc els recursos per desenvolupar-s'hi i que, durant la culminació de la cultura ibèrica i la penetració de la romana, l'explotació del territori va ser una de les claus de la consolidació de les seves comunitats.



Sant Pere de Magrà
(Castellfollit de Riubregós)
Fragment de càlat ibèric
s. III-I aC
M-339

Tram de via romana a Sant Pere Desvim (Veciana)



La Joncosa (Jorba)
Gerreta ibèrica de ceràmica grisa a torn
s. II aC
MPICA 13411



Vilaclara (Castellfollit del Boix)
Podadora de ferro
Fulla de ganivet
Època visigòtica, s. VII dC.
MPICA 9226



Querosa (Rubió)
Vaset de ceràmica sigil·lada romana
s. I dC
MPICA 4823



Serra de Clarena I (Castellfollit del Boix)
Vas de ceràmica a mà
Bronze antic, 1850-1650 aC
MPICA 5027.1



Torredenuça (Rubió)
Ganivets de sílex
Neolític mig-recent, 3500-2500 aC
MPICA 4697



Tros del Canons (Aguilar de Segarra)
Doli romà per emmagatzemar aliments
s. I aC
CM'13-208



Cal Pessetero (Castellfollit del Boix)
Vas de ceràmica a mà
Neolític mig-recent, 3500-2500 aC
MPICA 4731.1



Les Maioles (Rubió)
Punxó de coure biapuntat
Bronze antic, primer terç del II
mil·lenni aC
MPICA 12913



Les Maioles (Rubió)
Punta de fletxa de sílex
Bronze antic, primer terç del II
mil·lenni aC
MPICA 12913



Les Maioles (Rubió)
Olleta de ceràmica a mà
Bronze antic, primer terç del II mil·lenni aC
MPICA 12913



Serra de Clarena I (Castellfollit del Boix)
Collaret de rodelles polides
Bronze antic, 1850-1650 aC
MPICA 5027.1



Cal Quec (Castellfollit de Riubregós)
Cons romans de cocció de forn ceràmic
s. I-II dC
MPICA 9162

Les activitats de transformació

Alguns dels materials arqueològics descoberts als Prats de Rei ens parlen sobre diferents activitats de transformació de les matèries primeres explotades.

Les restes d'ossos d'animals que s'hi han trobat, tant d'època ibèrica com romana, indiquen que també se'n consumia la carn, sobretot en el cas dels porcs, que es criaven únicament amb aquesta finalitat. Ovelles, cabres i bovins tenien un consum més diversificat ja que participaven en la producció de llet o de llana. En tot cas, ens trobem davant de deixalles de consum directe: no s'han trobat parts eliminades durant el procés d'esquarterament, fet que ens porta a afirmar que els sacrificis es feien en una altra banda de l'assentament —encara no localitzat— o fins i tot a fora.

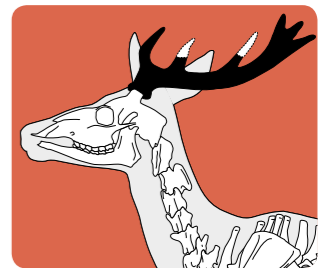
El consum de carn de caça també aportava carn per al consum i pells, banyam i ossos com a matèries primeres. El tall net que presenta un exemplar del jaciment en un dels seus extrems i en les puntes és per l'aprofitament de la banya de cérvol per a fabricació de petits utensilis domèstics (agulles de cosir, agulles per al cabell, botons...).

Els ibèrics van adoptar la metal·lúrgia del ferro a mitjans del segle VI aC. Però és a partir del segle IV-III aC quan aquesta tecnologia es destinà, sobretot, a la fabricació d'eines per als treballs agrícoles. El podall, convenientment emmanegat, fou una eina fonamental per estendre els cultius en permetre guanyar terreny al bosc.

El filat i el teixit es portaven a terme en l'àmbit domèstic i probablement eren activitats que feien homes, dones i infants indistintament. Les fusaioles s'utilitzaven per al filat manual i els pesos, per mantenir l'ordit en tensió al teler.



Trobada de la banya de cérvol dins del fossat de l'ibèric antic, durant la campanya d'excavació 2013



Podall romà de ferro
s. III aC
MMJCR H-044



Banya de cérvol
s. IV aC
MDP'13-173

Els productes del territori

La riquesa natural del territori va ser molt ben aprofitada en temps antics. L'estudi de les restes ibèriques i romanes trobades en les excavacions dels Prats de Rei ens parlen d'explotació ramadera i del cultiu de cereals, base de l'alimentació en tot l'àmbit mediterrani juntament amb el vi i l'oli, i responsable en bona part del creixement d'aquest enclavament pels intercanvis comercials dels excedents.

Com passa en altres jaciments ibèrics, sabem que la base de l'economia ramadera era la cria d'ovelles, cabres, bous, vaques i porcs, i estava destinada en bona part a l'obtenció de productes elaborats com la llet, la llana, l'adob i l'energia de sang.

Aquesta explotació agropecuària del medi va comportar que, en pocs segles, el nucli primigeni dels Prats de Rei passés de ser una fortalesa a un poblat emmurallat i esdevingués, ja sota domini romà, un centre administratiu integrat a l'engranatge imperial amb categoria de municipi.



Pesos de teler ibèrics
s. III-II aC
MMJCR SE-452, H-051

Fusaioles ibèriques

s. III-II aC
MMJCR S-090, S-080, S-086, S-222, S-084



El cereal continua sent, avui en dia, un dels principals conreus als Prats de Rei

L'arqueologia ens mostra que la cultura ibèrica, sobretot entre els segles IV-III aC, va millorar considerablement el cultiu cerealístic per la producció intensiva i la introducció de millores en les eines agrícoles, amb un bon domini de la tecnologia del ferro. El blat i l'ordi eren els grans més cultivats i es destinaven a la producció de farines, que s'obtenien per la mòlta del gra amb un molí manual. Aquest estava emmanegat amb fusta per fer-lo girar sobre una base, també de pedra, i produir el fregament que molia els grans a mida que s'abocava pel forat central.



Molí rotatori ibèric de pedra
s. III-II aC
MMJCR A-16-422



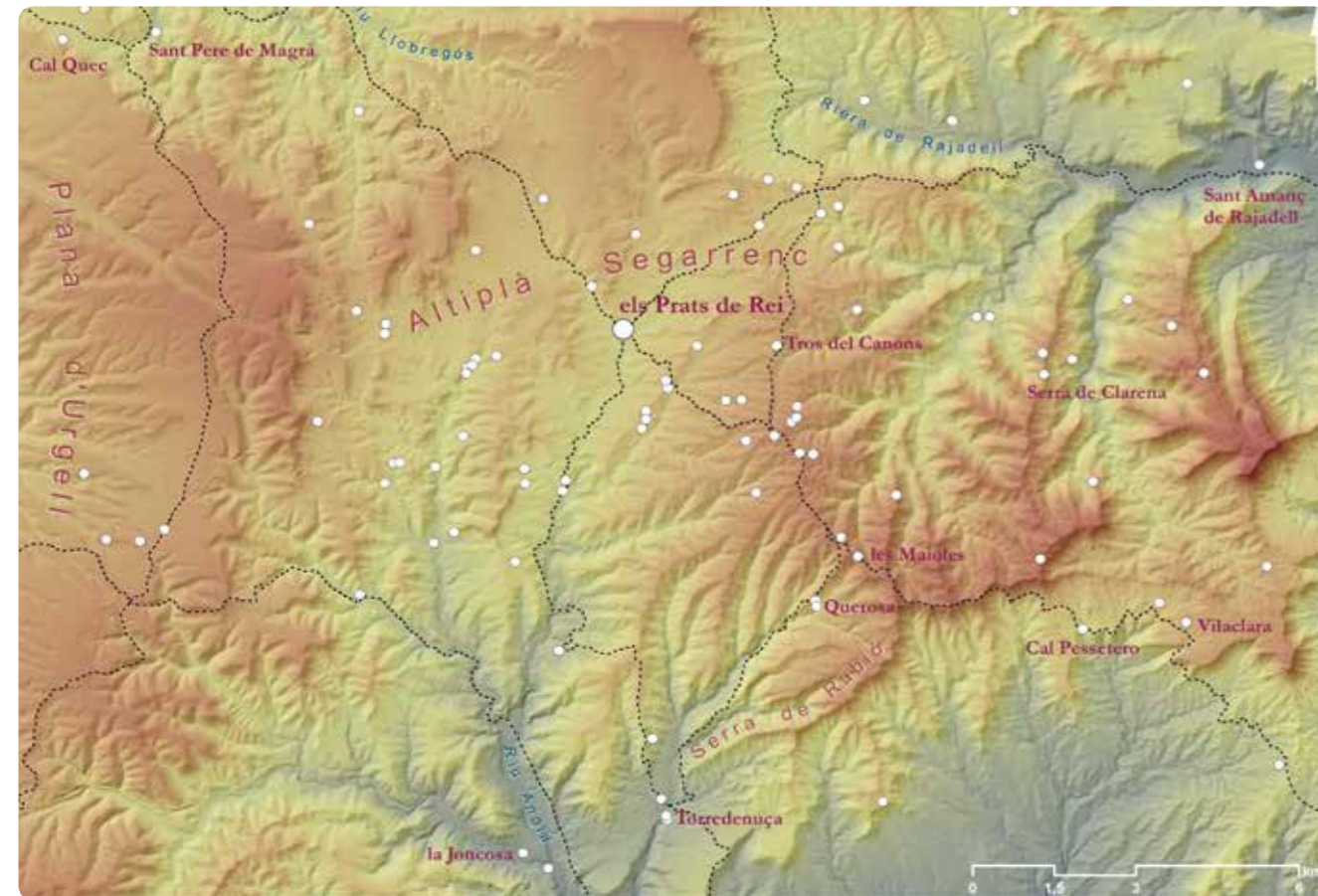
El poblament antic de l'Altiplà Segarrenc

La recerca arqueològica interdisciplinària sobre l'Altiplà no centra el seu focus només en el jaciment dels Prats de Rei, sinó que busca obtenir una perspectiva global del territori estudiant l'explotació que les comunitats humanes hi van dur a terme des de la prehistòria. Amb aquest objectiu es contrasten anàlisis sobre l'orografia, la hidrografia, les vies de pas i tots els jaciments arqueològics de l'àrea. El paisatge prehistòric estava dominat pel món dels morts: les tombes, les baumes sepulcral i els megàlits, dotats d'una simbologia funerària i territorial, abunden entre el neolític i l'edat del bronze. El canvi en els patrons d'assentament arriben amb la primera edat del ferro. El poblament s'intensifica, es diversifica i s'hi estableix amb rotunditat a recer del desenvolupament de les comunitats ibèriques, al voltant de la imponent fortalesa de l'ibèric antic descoberta l'any 2013 als Prats de Rei. Els romans consolidaran i reforçaran la importància del lloc com a centre rector del territori.



Mosaic romà de la Vila Romana de Sant Amanç (Rajadell), s. IV dC

Model digital del relleu del territori pròxim als Prats de Rei, amb els jaciments i les vies de pas a l'antiguitat



Fotogrametria del fossat i de la muralla de l'ibèric antic

El fossat de l'ibèric antic té uns 5 m de fondària



L'abast del jaciment

Unes obres de reurbanització al nucli antic dels Prats de Rei van posar al descobert restes d'una muralla molt antiga. Les excavacions arqueològiques van certificar que els fonaments d'aquell mur reculaven fins a l'ibèric antic. Aquest descobriment ha permès fonamentar noves perspectives científiques en el procés de coneixement històric dels orígens del poblament ibèric a la Catalunya interior. Fins l'any 2013 els orígens dels Prats de Rei no es remuntaven més enllà de l'arribada dels romans. Ara, l'assentament ha passat a tenir un *curriculum vitae* de 400 anys més d'ocupació ininterrompuda, fins a l'època romana republicana (segle II-I aC).

Ígara, un poblat ibèric de primera

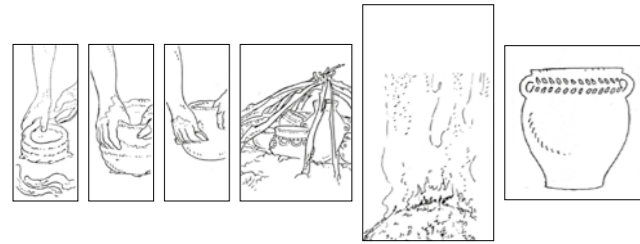
Les darreres troballes arqueològiques han posat al descobert que els Prats de Rei té un passat ibèric rotund i molt més antic del que es podia imaginar. D'aquesta realitat se'n coneix, ara, una petita part de la muralla i del fossat defensiu d'una primera fortalesa que té, com a mínim, 2.500 anys d'antiguitat. Els estudis d'aquestes restes permeten afirmar que, al segle V aC, ja existia al lloc un enclavament administrat per una elit que exercia un poder territorial indiscutible, capaç, fins i tot, d'adquirir béns de prestigi de l'altra punta de la Mediterrània.

Situada avui dia a pocs quilòmetres del centre geogràfic del territori català, aquesta primera fortalesa esdevingué un nucli en contínua expansió que, fins i tot, encunyà monedes que van immortalitzar el seu nom. Ígara formava part del territori que, segons els autors clàssics, estava dominat per l'ètnia ibèrica dels lacetans. Curiosament, a partir del segle II aC, just quan la majoria de poblats ibèrics inicien el camí cap al declivi, Ígara es referma com a centre significatiu sota l'aclaparador domini romà.



La ceràmica que es feia a casa

La ceràmica que es modelava a mà es fabricava segons necessitat domèstica concreta en petits forns improvisats de cocció directa. La majoria de peces es van seguir fabricant d'igual manera fins a la fi de la cultura ibèrica en convivència amb la ceràmica a torn. El procés és força rudimentari i és l'utilitzat des del naixement mateix de la ceràmica, a l'època neolítica. Es tracta de fer un marrell de fang de gruix regular que es va enrosquant per formar les parets del vas. Són peces poc decorades (tan sols amb alguna línia de pessics, de cordons o d'incisions) que es couen a sota d'un brançam disposat en forma de cúpula per aguantar el tou de branques i fulles que es faran cremar. Els fragments trobats revelen una gran quantitat de tipus de contenidors, la gran majoria relacionats amb la cuina i l'emmagatzematge com olles i vasos de mides diverses.



20

Vas ibèric de ceràmica a mà
s. IV aC
MDP'13-173-725



Tapadora de pom obert
s. IV aC
MDP'13-173-726



Vas ibèric de ceràmica a mà
s. IV aC
MDP'13-161-806



Vas ibèric de ceràmica a mà
s. IV aC
MDP'13-173-727



Dibuix de restitució d'una àmfora ibèrica a partir dels fragments trobats a les excavacions del 2013



Fragments d'àmfora ibèrica
s. IV aC
MDP'13-166-31



La reina del rebost ibèric

Les àmfors van ser portades a Ibèria al segle VII aC pels primers colonitzadors fenicis. Aviat, els pobles indígenes començaren a copiar-les i sorgí un repertori molt divers. En general, l'àmfora ibèrica es caracteritza per la seva forma de gla, sense coll i amb vora plana. Aquests grans "sacs" s'utilitzaven sobretot per l'emmagatzematge d'aliments i begudes com oli, cereals, salaons, vi i cervesa.

Àmfora ibèrica
s. III-I aC
MMJCR S-784



21

Com evoluciona l'assentament ibèric

Les restes més antigues corresponen a un tram del fossat defensiu de la fortalesa del segle VI aC. A dins trobem el fragment d'una escarpa atalussada d'una arquitectura impressionant, que podria ser la base d'un bastió avançat de la muralla que funcionava amb el fossat. El seu aspecte monumental fa pensar que es podria tractar d'un dels flancs de l'entrada al recinte. Una base, formada per unes grans lloses de pedra com a plataforma, li dona estabilitat i fonamenta el seu parament. La muralla de la fortificació va ser bastida seguint la tècnica constructiva ibèrica: murs de tovots de fang assecats al sol sobre sòcols de blocs de pedra local, units amb argila.

El primer hàbitat fortificat de Sigaña pateix una fase d'expansió extramurs a mitjans del segle IV aC, en l'ibèric ple. El fossat i la muralla perden la seva funció defensiva inicial, és reomplert i s'hi fan una sèrie de cases adossades. Per a la seva construcció s'utilitzen l'escarpa antiga i la paret geològica del fossat per fonamentar els sòcols, sobre els quals es bastirien les parets de tovots. La part de les cases que quedà encaixada dins del fossat s'utilitzà com a soterrani mentre el pis principal tenia sortida a peu de fossat. Per contra, desconeixem l'interior del clos ibèric més antic, però casos paral·lels ben estudiats com el de la fortalesa dels Vilars (Arbeca, Les Garrigues) es poden assimilar al de Sigaña i permeten projectar una reconstrucció ideal de la fortalesa original.



Ortofotomapa dels Prats de Rei amb les àrees arqueològiques detectades fins avui

- Escarpa i fossat de l'ibèric antic
- Fortalesa de l'ibèric antic
- Vestigis arqueològics ibero-romans

La topografia de Sigaña

El jaciment està situat en una plataforma rocosa elevada al bell mig de l'Altiplà Segarrenc i que domina la confluència de dos torrents d'aigua, un d'ells el que dona naixement al riu Anoia. L'aplicació de tecnologies d'última generació en l'estudi de la seva topografia ha fet possible la restitució hipotètica de la resta del perímetre de la fortalesa de l'ibèric antic sense haver portat a terme noves excavacions arqueològiques. Les dades obtingudes en altres prospeccions arqueològiques en el nucli antic han certificat el creixement de l'assentament a partir del segle IV aC, però encara no permeten fer una aproximació fonamentada a l'extensió del poblat de l'ibèric ple ni a la de la ciutat romana en què després es convertí.



En la vora d'un petit càlat ibèric es pot llegir "ata", possible abreviatura de noms com *Atanscer* o *Atabels*, algun dels noms ibèrics que hauria ostentat el propietari de la peça

Recreació ideal en infografia 3D de les diferents fases urbanístiques de Sigaña documentades fins a l'actualitat



Adaptació del signari ibèric nord-oriental, segons J. Ferrer

	G	K	B	D	T				
A	𐌀	𐌁	𐌂	𐌃	𐌄	S	𐌆	M	𐌈
E	𐌊	𐌋	𐌌	𐌍	𐌎	S'	𐌐	N	𐌒
I	𐌔	𐌕	𐌖	𐌗	𐌘	R	𐌚	M'	𐌜
O	𐌞	𐌟	𐌠	𐌡	𐌢	R'	𐌤		
U	𐌦	𐌧	𐌨	𐌩	𐌪	L	𐌬		

Al coll de l'àmfora itàlica algú va esgrafiar en ibèric el nom de persona *Alauke*



𐌀 𐌁 𐌂 𐌃 𐌄 𐌆 𐌊 𐌋 𐌌 𐌖 𐌗 𐌘 𐌚 𐌜

L'ibèric, una llengua enigmàtica

Les inscripcions en llengua ibèrica apareixen durant la segona meitat del primer mil·lenni aC a tot el llevant peninsular. En coneixem prop de 2.000 entre el Lenguadoc i Andalusia oriental. El sistema d'escriptura derivaria de l'alfabet fenici i es caracteritza per tenir grafies alfabètiques i sil·làbiques. Fa gairebé 100 anys que es va establir un sistema de transcripció fonètica per a la majoria de signes, però encara no se n'ha desxifrat el significat.

El desembarcament dels romans va motivar una etapa d'esplendor de l'epigrafia ibèrica. Tots els esgrafats segarrencs s'escriuen entre el segle II i l'I aC. Amb el regnat de l'emperador August, però, s'inicià la implantació del llatí com a llengua escrita de l'administració i l'ibèric deixà d'utilitzar-se en poques dècades.

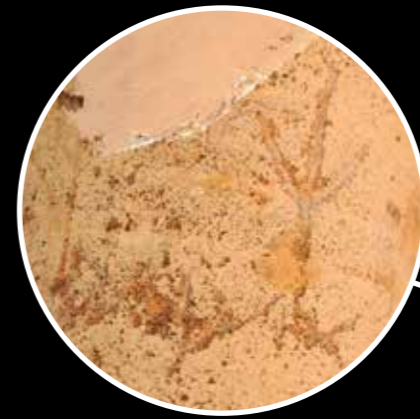
De la quinzena de grafitis sobre ceràmica trobats a Sigaña, els més intel·ligibles són els que exhibeixen un càlat ibèric i una àmfora romana. El primer presenta el text "ata", que amb tota probabilitat remet al propietari de la peça. El segon esgrafat conté un antropònim en la seva forma completa, "alauke", adaptació ibèrica del nom gal Alaukos, un personatge que apareix en grafitis d'altres jaciments i que podria ser un intermediari que va participar en el comerç de la peça.



Gerra ibèrica de l'àrea indiketa
s. II-I aC
Text ibèric: **to**
MMJCR A1-644



Gerra ibèrica de l'àrea indiketa
s. II-I aC
Text ibèric: **ti** o **to**
MMJCR A1-643



Càlat ibèric
Últim quart s. III aC
Text ibèric: **ata**
MMJCR H-642



Àmfora itàlica de l'àrea del Vesubi
s. II-I aC
Text ibèric: **alauke**
MMJCR S-B11-5



24 Fragment de ceràmica itàlica de Cales
s. II-I aC
Text ibèric: **[---]-s**
MMJCR A1-635



Fragment de càlat ibèric
s. II-I aC
Text ibèric: **ti**
MMJCR H-648



Fragment de ceràmica itàlica de Cales
s. II aC
Text ibèric: **a**
MMJCR A1-636

Plat itàlic de Cales
s. II-I aC
Text ibèric: **ube**
MMJCR S-114



Plat itàlic del Golf de Nàpols
s. I aC
Text ibèric: **itim**
MMJCR S-003



La ceràmica a torn: un treball especialitzat

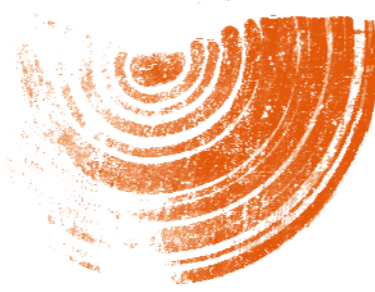
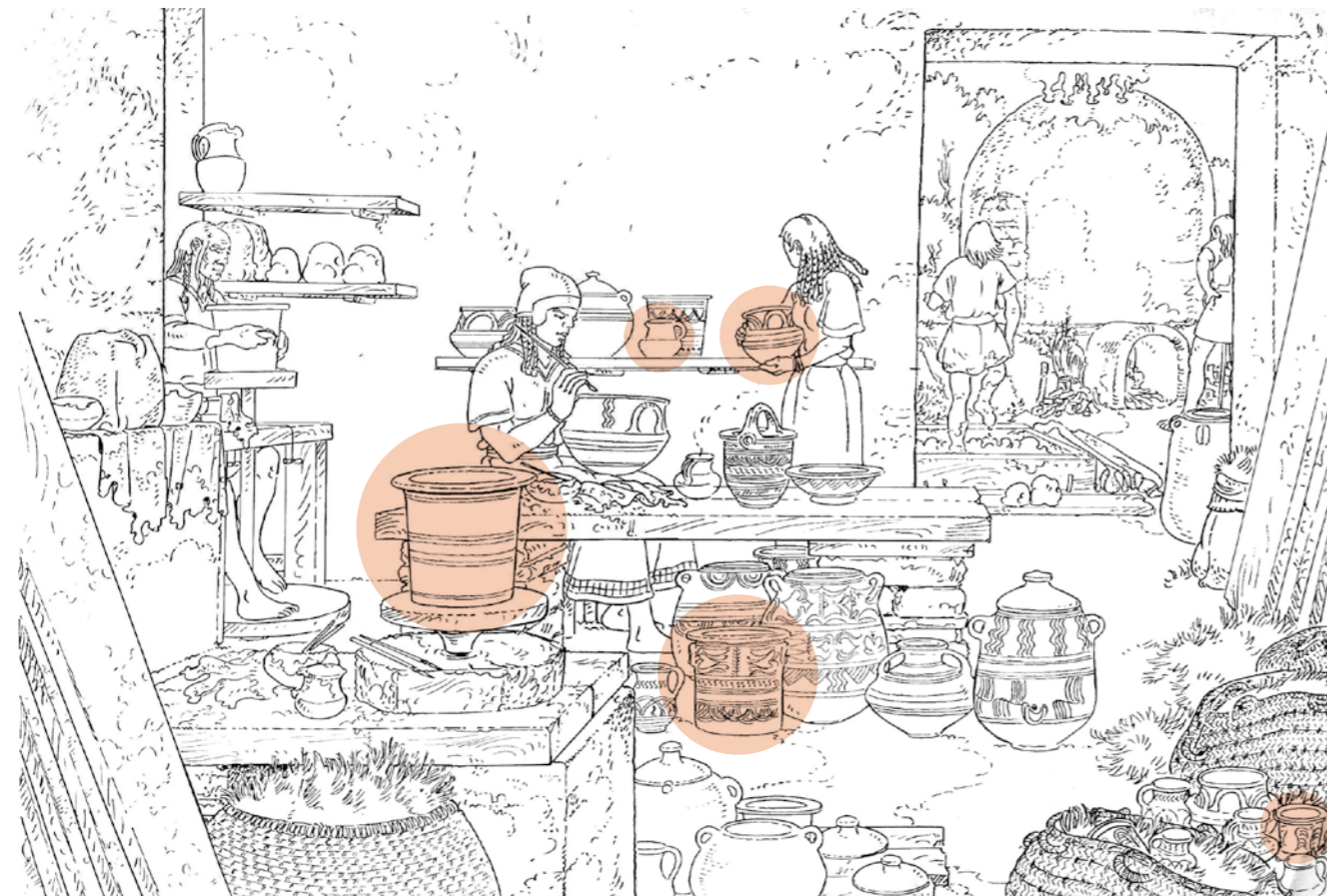
Els ibèrics van adoptar el torn ceràmic a partir del segle VI aC, provinent dels establiments fenicis de la costa andalusa oriental. Aquesta tecnologia va revolucionar la producció ceràmica i donà lloc a una sèrie de noves tipologies de vasos de pasta clara i sovint profusament decorada amb pintura roja de to vinós, que es faria servir principalment com a vaixel·la de taula. Una de les peces més genuïnes de la cultura material ibèrica és el càlat, en forma de barret de copa, que podria haver estat utilitzat per a l'emmagatzematge de la mel. Als Prats de Rei també han aparegut exemplars de ceràmica grisa típica de la costa catalana, amb gerretes i copes de petit format, produïdes a la zona emporitana.



Gerreta ibèrica grisa de la costa catalana
s. III-II aC
MMJCR S-060



Copa (Cílix) ibèrica grisa de la costa catalana
s. III-II aC
MMJCR S-059



Vas ibèric pintat
s. III-II aC
MMJCR S-056



Càlat ibèric pintat
s. III-II aC
MMJCR S-101



Càlat ibèric pintat
s. III-II aC
MMJCR H-015



Vaset ibèric pintat
s. III-II aC
MMJCR S-103

Les elits ibèriques

El control que exercien les elits del poblat sobre persones, terres i fruits va produir una intensificació de la producció que estava encaminada a la creació d'estructures administratives per consolidar el seu domini sobre el territori. Al segle V aC el poder de les elits era prou gran com per comerciar amb els grecs a través d'Empúries i adquirir la vaixela d'importació més preuada del moment: peces de ceràmica àtica de figures roges, un autèntic luxe a la taula.



Fragments de tapadora de làcana grega trobats en les excavacions del 2013



Copa per a beure
Procedent del taller de la colònia grega de Roses s. III aC
MDP'13-166-2

Ceràmica grega, un bé de prestigi

L'estudi dels fragments d'un cìlix ha permès una restitució de l'objecte. A Empúries s'han trobat petits fragments de peces molt semblants a la dels Prats de Rei. Però els exemplars sencers sobre els quals s'ha treballat per fer la proposta són els que es conserven al Musée Ingres (Montauban, França), el del British Museum (Londres, Regne Unit) i el del Antikenmuseum de la Universitat de Leipzig (Alemanya). L'escena representa Nice (victòria alada), responsable de lliurar palmes o corones de llorer al campions esportius o bèl·lics, entre joves amb actitud de conversa. El personatge recolzat en una vara seria un instructor d'atletes. El pintor d'aquest cìlix pertanyia al gran taller de Penthesilea, que estava especialitzat, sobretot, en la producció de cìlix de peu alt, i es caracteritzava per representar-hi escenes de palestra i amb Nice.



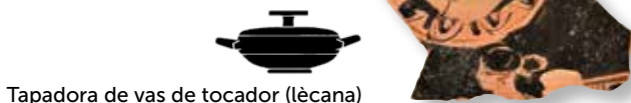
Copa per a beure (cìlix)
Escena amb Nice
Taller del Pintor de Londres E777, Atenes
475-425 aC
MDP'13-156-37



Vas de tocador (làcana)
Decoració geomètrica
Procedent d'Atenes
s. V aC
MDP'13-161-1; MDP'13-166-1



Copa per a beure (cìlix)
Decoració amb fulles i pàmpol de raïm
Procedent d'Atenes
425-375 aC
MDP'13-156-3



Tapadora de vas de tocador (làcana)
Escena de gineceu
Procedent d'Atenes
425-375 aC
MDP'13-170-3

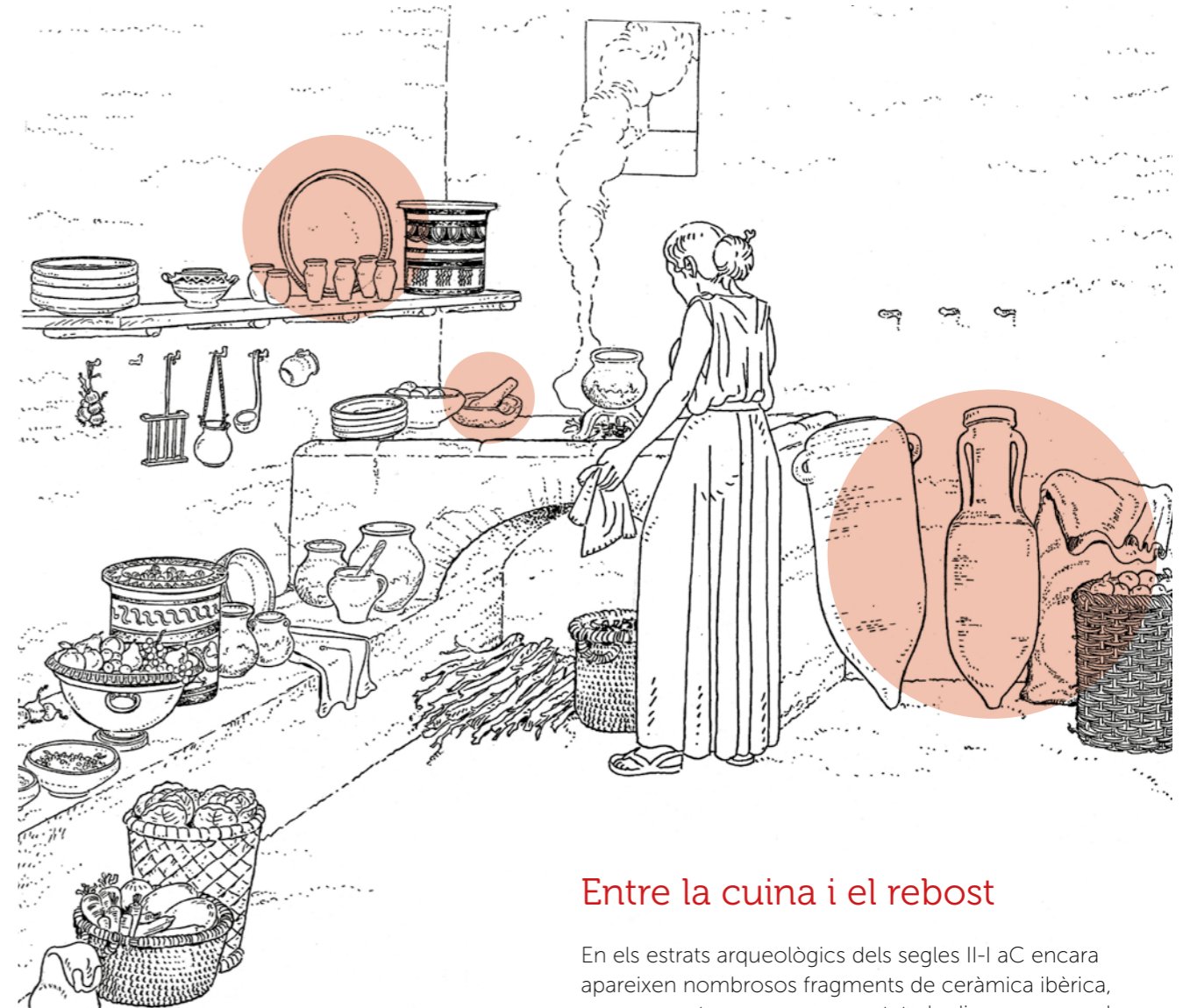


Copa per a beure (cìlix)
Escena de palestra
Taller del Pintor de Viena 155, Atenes.
375-350 aC
MDP'13-173-3



Roma arriba a Šigara

Durant la Segona Guerra Púnica (218-201 aC) els exèrcits romans van irrompre a la Península Ibèrica per defensar-hi els seus interessos expansionistes al Mediterrani, davant la creixent influència cartaginesa en la costa central i sud peninsular. Malgrat diversos enfrontaments amb les tribus ibèriques, en pocs anys van aconseguir imposar-se en el territori i establir el seu domini. Desconeixem els detalls de l'arribada dels romans a Šigara, però els testimonis materials no ens parlen –com sí que van patir altres enclavaments– de la destrucció de les muralles ni molt menys de l'abandonament del poblat. Sembla que les novetats derivades de formar part d'Hispania van anar penetrant en els diferents àmbits de la societat segarrenca de manera progressiva, i que la rebatejada Sigarra va gaudir d'estabilitat durant els segles II-I aC. Després, en alguns punts del jaciment, es perd la continuïtat amb els primers segles de la nostra era, en l'etapa altimperial, malgrat que nombrosos testimonis, com inscripcions o la necròpolis tardoromana, provenen una pervivència significativa del municipi fins a les acaballes de l'imperi i l'inici del món tardoantic.



30



El municipi romà de Sigarra, en relació amb la xarxa viària que comunicava les principals ciutats romanes que existien en l'Antiguitat, en el territori que avui coneixem com Catalunya



Ciutats romanes



Xarxa viària romana

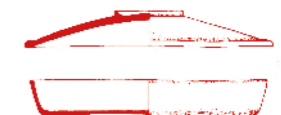
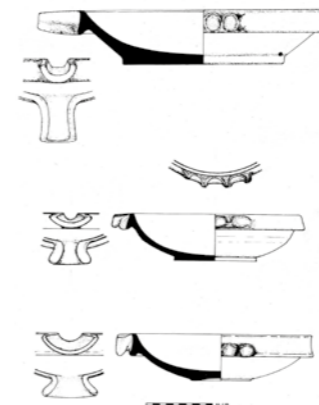
31

Entre la cuina i el rebost

En els estrats arqueològics dels segles II-I aC encara apareixen nombrosos fragments de ceràmica ibèrica, acompanyats, ara com a novetat, de diversos exemples d'atuell de cuina i d'emmagatzematge de procedència itàlica: una ceràmica d'importació que es va estendre per tota la Mediterrània de la mà dels migrants itàlics que s'instal·laven als nous territoris annexionats per Roma.

També hi trobem àmfors, els grans recipients que van contribuir al transport i la conserva d'aliments a llarg termini i cobrint grans distàncies. L'àmfora itàlica típica, de cos allargat, coll esvelt i nanses rectes, es distribuïa entre els segles II i I aC per la Mediterrània occidental, fonamentalment a la Gàl·lia i Hispania. Té un disseny pensat per ser estibada a les bodegues dels vaixells i per transportar-se a pes passant-hi uns pals en paral·lel que es carreguen dos portadors a les espatlles. L'àmfora ibèrica, més ampla i arrodonida, en general no viatjava i sobretot servia per emmagatzemar al rebost.

Dibuix del conjunt de morters itàlics de Sigarra





Cassola itàlica
s. II-I aC
MMJCR S-113



Vaset romà de parets fines
s. I dC
MMJCR S-9



Morter itàlic
s. II aC
MMJCR S-017



Embut romà
s. I aC
MDP'13-108-76



Àmfora itàlica
s. II aC
MMJCR S-108

Vaixella d'importació per al ritual i les taules benestants

Cap a finals del segle IV aC, els tallers grecs àtics van deixar de fabricar els costosos vasos de figures roges. La creixent difusió de la vaixel·la metàl·lica i la moda de l'estampillat de motius decoratius, més ràpid i econòmic, van propiciar el naixement de nous centres productors amb una nova visió de negoci. S'hi afegia el desplaçament dels centres del comerç marítim, des d'Atenes o Corint —molt afectats per guerres i desastres continus— a d'altres de nous més a l'est, i també cap a la Mediterrània central. Tot plegat comportà el desenvolupament de nous tallers, que començaren a elaborar formes pròpies. Els tallers itàlics es van imposar ràpidament al nou mercat, especialment els d'Etrúria, Roma, la Campània septentrional, amb Cales com a principal centre productor; els del Golf de Nàpols (Campània meridional) i els de Sicília. Al temple o a casa, els sigarresos benestants, a imatge i semblança de les elits romanes, paraven les seves taules amb vaixelles provinents de la majoria d'aquests tallers. El percentatge més alt d'atuells ceràmics recuperats a les excavacions provenen, sobretot i amb diferència, dels tallers de Cales i de Nàpols.



El gran crater dels Prats de Rei

D'entre les peces descobertes als Prats de Rei durant les excavacions dels anys 70 del segle passat, destaca un gran crater de Cales que servia per barrejar aigua amb vi durant els banquets. El prestigi de la peça, a banda de ser importada i de vernís negre, ve donat per la seva característica decoració, basada en la repetició d'una sanefa d'oves estampillada a la vora i en l'aplicació de relleus que imiten nanses metàl·liques. Sigarra constitueix un dels jaciments peninsulars on es detecta més abundància d'aquesta forma ceràmica en relació a la superfície total excavada.



Moment de la troballa, durant les excavacions de l'any 2013, d'una copa de ceràmica itàlica de vernís negre fabricada al Golf de Nàpols



Detall del relleu del crater itàlic que imita les nanses dels antics i luxosos vasos metàl·lics

Pàtera itàlica de Cales
s. II-I aC
MMJCR S-001



Copa itàlica del Golf de Nàpols
s. II aC
MMJCR S-023



Copa itàlica de Cales
s. II-I aC
MMJCR S-075



Copa itàlica de Cales
s. I aC
MMJCR S-070



Tinter itàlic de Cales
s. II-I aC
MMJCR S-022



Crater itàlic de Cales
s. II-I aC
MMJCR S-005

Municipium Sagarrense

D'entre els nombrosos testimonis sobre el passat romà dels Prats de Rei destaca aquesta inscripció llatina en pedra, datada aproximadament a la segona meitat del segle I dC: una inscripció honorífica corrent que, en aquest cas, un fill dedica al seu pare, alt càrrec del municipi. Literalment diu "A Gaius Vibius Lupercus quattuorvir del municipi de Sigarra, Gaius Vibius Latro, el seu fill". Aquest document epigràfic es conserva actualment a l'entrada de l'església parroquial dels Prats de Rei, on antigament s'utilitzà com a taula d'altar.



Óigara esdevé municipi romà

En les províncies del món romà, les poblacions amb un assentament previ eren incorporades a Roma mitjançant conquesta, i passaven a adoptar l'organització administrativa romana. De la mateixa manera que les colònies, en convertir-se en municipis podien gaudir d'una certa autonomia administrativa i els seus habitants esdevenien ciutadans romans de dret. Amb aquest procediment, Roma integrava comunitats molt diverses dins la seva lògica expansionista. No coneixem el moment exacte en què a Sigarra se li atorgà la categoria de municipi: la inscripció que l'esmenta com a tal és de la segona meitat del segle I dC. En tot cas aquesta llei va suposar per a les elits locals indígenes una eina de promoció molt important dins l'organització político-administrativa de l'Imperi. En relació a aquest aspecte la informació que proporcionen les inscripcions honorífiques de cronologia imperial dels Prats e Rei és molt rellevant: l'*ordo segarrensis* o senat de Sigarra governà el municipi sense interrupció fins, com a mínim, el segle IV dc.



La inscripció on s'esmenta el consell o senat municipal de decurions, *ordo segarrensis*, s. III-IV dC. MAC 3405



Inscripció honorífica romana on s'esmenta el municipi de Sigarra i que es conserva a l'atri de l'actual església parroquial de Santa Maria dels Prats de Rei. Material: Pedra de Santa Tecla (Tarragona) s. I-II dC.

Nova administració, nova llengua

Amb el regnat de l'emperador August s'inicià la implantació del llatí com a llengua exclusiva de l'esfera pública. El declivi de l'ús escrit dels parlars vernacles va portar a la desaparició total de les inscripcions ibèriques a les acaballes del segle I dC. En poques dècades una nova llengua i un nou alfabet s'estendrien tan de pressa com ho feien l'administració romana, la intensificació de les relacions comercials i els nous costums.

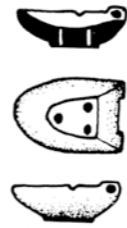


Llàntia romana de ceràmica
s. I aC-I dC
MMJCR S-063



El porta-segell de Sigarra

Un dels objectes més sigulars de Sigarra és un porta-segell. Tradicionalment, el seu ús s'associa a correspondència de caràcter oficial, però també se n'han trobat en contextos d'ús domèstic. La seva funció era la de garantir la seguretat d'escrits sobre tauletes de cera. Aquest sistema es va usar entre el segle II aC i el III dC i l'objecte podia ser de materials diversos.



Dibuix del porta-segell



Porta-segell d'os (sense tapa)
s. I aC
MMJCR S-033



Rèplica de tauleta de cera romana
MMJCR R-803



Estilet d'os
s. I aC
MMJCR S-041

Inscripcions per a la vida pública

Qualsevol ciutadà romà que aspirés a tenir certa rellevància en la vida pública també procurava construir-se un monument funerari que li servís com a element de representació, amb una inscripció que deixés ben clara la seva adscripció social. Als Prats de Rei, l'any 1795 se'n va trobar una als voltants de l'església parroquial. Pel tipus de dedicatòria és, segur, del segle I dC i pel nom del personatge, Proculus, es tractava d'un home lliure amb prou status com per poder-se erigir un *monumentum*, és a dir, una construcció de certa grandària. També ens indica que potser es tracta d'un sepulcre familiar.

C(aius) · ANNIVS · C(ai) F(ilius) · GAL(eria tribu) · / PROCVLVS / SIBI ET PORCIAE RES / TITVTAE VXORI OPT(imae) / ET SVIS H(oc) M(onumentum) H(eredem, -s) · N(on) · S(equetur) ·

Traducció de l'epitafi: *Gaius Annius Proculus, fill de Gaius, inscrit a la tribu Galeria (ha fet bastir aquest monument), per ell mateix, i per Porcia Restituta, la seva excel·lent esposa, i pels seus. Aquest monument no passarà a l'hereu (o als hereus).*



Inscripció funerària de marbre pertanyent a una tomba de ritus funerari pagà
s. I dC
MAC 7026



Moneda de bronze amb llegenda *Ittirkesken*
As romà
s. II aC
MMJCR S-401

Ittirkesken, la seca perduda

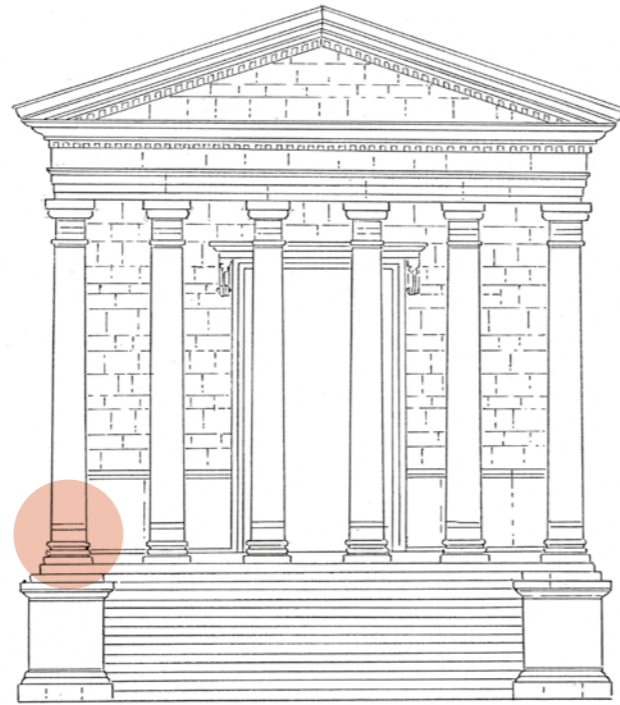
En època romana, gairebé totes les monedes encunyades en territori ibèric eren de patró romà amb signari ibèric. És el cas de les peces de la seca Ittirkesken trobades a Sigarra i als seus entorns. Monedes de la mateixa seca també han aparegut al llarg de l'Ebre i del Segre, i en terres ilergetes i laietanes. Aquesta dispersió dels exemplars conservats no havia permès relacionar clarament Ittirke amb cap població. Els darrers estudis, però, han determinat que la procedència del metall que les compona prové de les mines del Priorat.



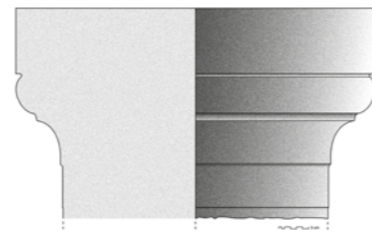
Óigara es monumentalitza

Els indicis arqueològics obtinguts el 1972 van certificar l'antiguitat iberoromana del jaciment, però no podien provar que hagués estat un enclavament d'entitat. Però al 2013, els primers nivells de l'excavació van oferir nous materials que han portat a confirmar que aquest centre polític i econòmic ibèric no tan sols va perviure sinó que va créixer, acollint importants reformes urbanístiques en època republicana, entre els segles II i I aC.

Una de les troballes més espectaculars ha estat el conjunt de tambors, bases i capitells de grans dimensions i d'estil itàlic. Aquestes peces de columnes fan pensar en una monumentalització del lloc, amb espais de representació pública (fòrum), de culte (temple) i fins i tot potser de caràcter estratègic i econòmic i, segur, administratiu, segons proven les fonts epigràfiques posteriors.



Diferents fragments de columnes i detall de les restes de pintura blanca que les cobria.



Dibuix del capitell toscà de Óigarra



No sabem a quin edifici van pertànyer els mòduls de columna apareguts en el reompliment del fossat. El fust llis, el capitell tipus toscà i la base àtica formen les columnes que són d'ordre toscà, l'estil més representatiu de l'arquitectura romana durant l'època republicana i el que més es va exportar a les províncies per bastir els centres del poder local administratiu, de govern i religiós. En el cas de Óigarra, almenys coneixem que fou municipi i que va tenir govern local. Així doncs, és probable que comptés amb un fòrum envoltat d'alguns edificis públics i que, com era prescric, el presidís un temple.



Base de columna d'estil itàlic
s. II aC
MDP'13-106-267

De pagans a cristians

Des de ben antic, els romans tenien el costum d'enterrar els difunts o depositar-ne les cendres fora muralla, a banda i banda de les vies principals d'entrada-sortida de les poblacions. La cremació era el ritus predominant fins a finals del segle I dC, moment en què la inhumació l'aniria substituint com a conseqüència del gust creixent per l'ostentació social d'enterrar-se en luxosos sarcòfags i la influència del món jueu. El triomf del cristianisme va ser el factor definitiu perquè els costums pagans s'adaptessin a la nova religió, sobretot després de l'edicte de l'emperador Constantí, a inicis del segle IV dC, amb el qual s'oficialitzava el culte cristià. Un dels canvis més notables va ser l'entrada dels cementiris dins de les ciutats, creant la sagrera al voltant dels llocs de culte, amb el vistiplau de les noves autoritats municipals, les jerarquies eclesiàstiques. A Sigarra, ara ja Segarra, prop de l'església actual, durant les excavacions de 1972-1975 i 2012-2013 es va trobar una necròpolis paleocristiana que funcionà de manera continuada des del segle IV dC fins al segle VII dC.



A les excavacions de la necròpolis tardoantiga de Segarra també s'han trobat diversos exemplars de sarcòfags monolítics de pedra senzills i fets amb pedra local. En època més avançada, entre els segles VI-VII dC, abunden els pseudo-sarcòfags fets a base de reaprofitar blocs de pedra provinents de construccions i elements arquitectònics abandonats



Tomba de lloses
s. III-V dC
MMJCR R-802

Tomba de tègules
s. III-V dC
MMJCR A-109/112

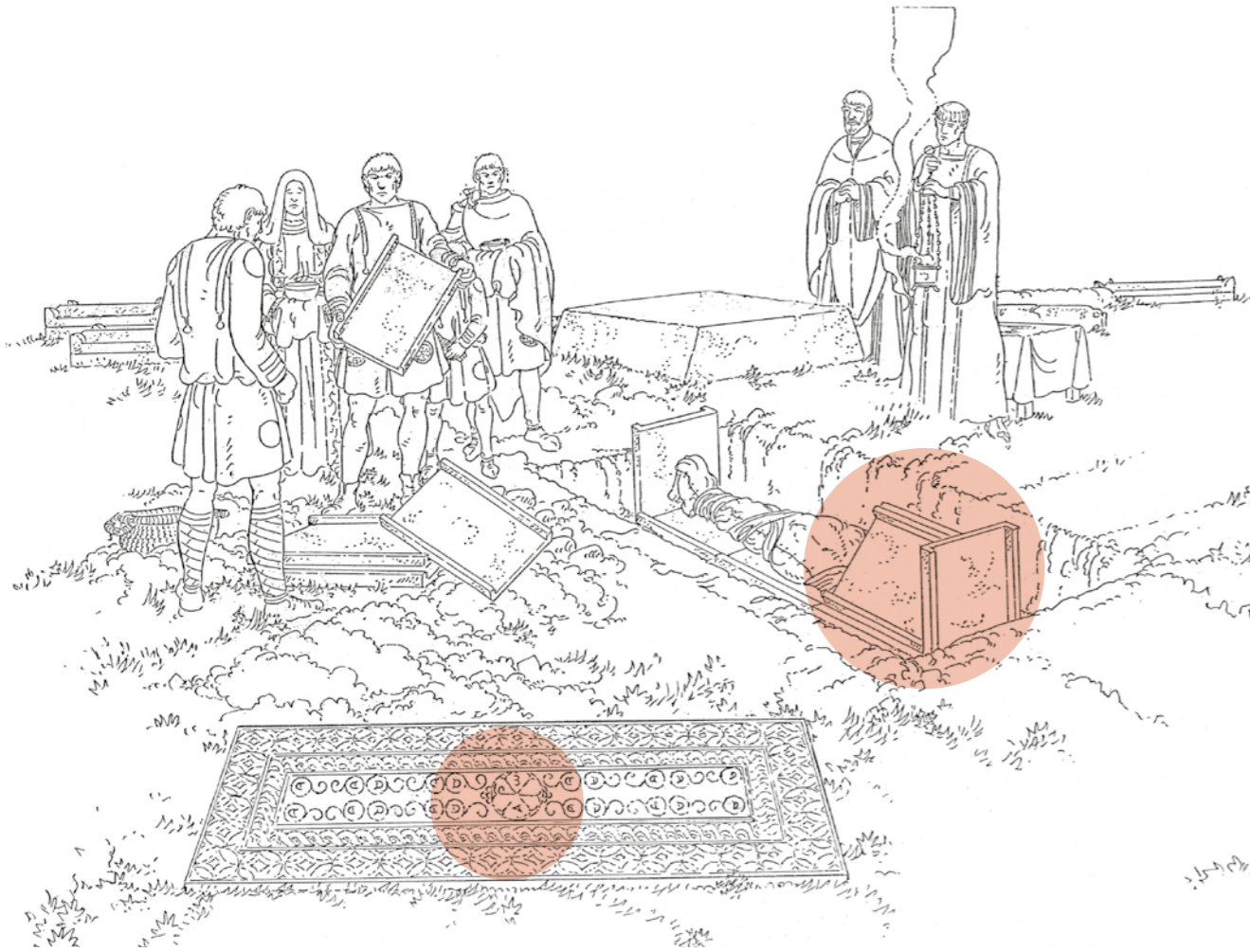


Tomba de caixa de lloses

La fossa, excavada al subsòl, es recobreix amb lloses de pedra local, primes i poc desbastades; una vegada dipositat el cadàver, la caixa també es tanca amb lloses que es disposen horitzontalment sobre les verticals.

Tomba de tègules

Un dels tipus de tombes trobades a Sigarra és la de tègules, amb teules romanes disposades a doble vessant tot recordant la forma de la casa, a sota la qual descansava el difunt. Tot el conjunt es dipositava dins d'una fossa excavada al subsòl.



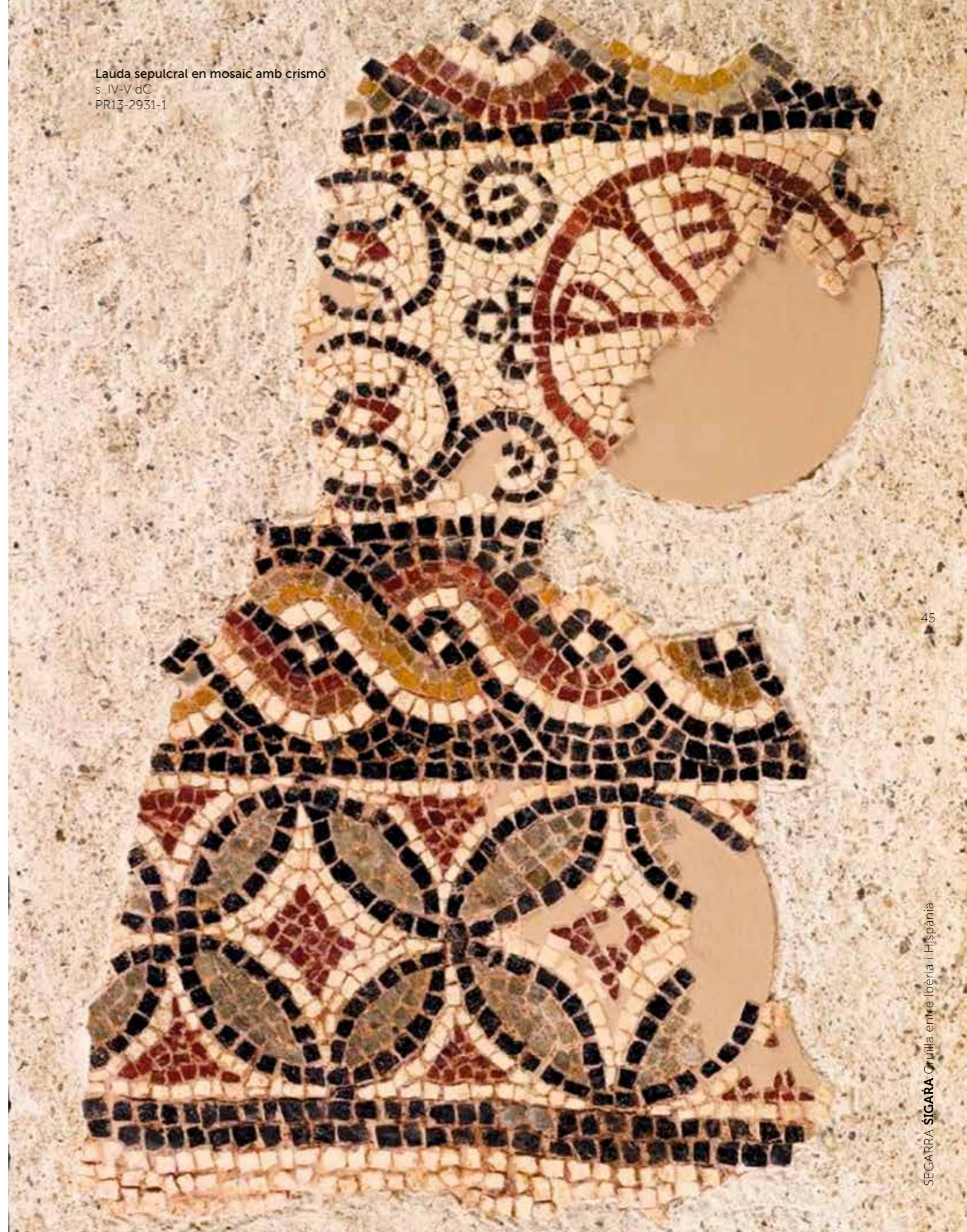
Segarra cristiana

Un dels elements més rellevants de la necròpolis dels Prats de Rei és una lauda sepulcral en mosaic descoberta el 2013. Les restes òssies de la tomba han permès datar-la entre els anys 364 i 424 dC. Coneixem altres exemplars d'aquest tipus de lauda sepulcral paleocristiana amb mosaic a Hispània amb la mateixa cronologia –una trentena–, la majoria apareguts en necròpolis fora muralla. D'aquests, que conservin epigrafia n'hi ha molt pocs i que continguin un crismó encara menys. A l'àrea catalana se'n coneixen un a Tarragona i un altre a Barcelona, ambdós d'inicis del segle V dC. El crismó és un dels primers símbols cristians que es van representar, sorgit de la superposició de les lletres gregues X (khi) i P (ro) que vindrien a significar una abreviació de la paraula Crist. A més, s'acompanyava de les lletres A (alfa) i Ω (omega), que significaven el principi i la fi de totes les coses.



La lauda en el seu emplaçament al jaciment i durant l'extracció

Lauda sepulcral en mosaic amb crismó
s. IV-V dC
PR13-2931-1



La conservació de les restes arqueològiques de la plaça del Santuari del Portal

L'actuació per la conservació de les restes arqueològiques parteix de protegir-les, tot i mantenint l'estat en el qual han estat trobades.

En aquest cas, la particularitat del lloc on es troben és cabdal per definir la solució adoptada.

La plaça del Santuari del Portal, presidida per la capella construïda entre 1765 i 1787, és un espai urbà consolidat, on hi ha transcorregut bona part de la vida dels veïns de Prats al llarg dels darrers tres segles. És doncs un lloc que a més de gaudir de la troballa recent de l'antiga muralla, té un significat personal pels vilatans.

Així, l'actuació per la conservació de les restes arqueològiques trobades a la plaça del Santuari del Portal, havia de permetre la utilització de la plaça, compatibilitzant, potenciant i posant en valor els dos aspectes cabdals del lloc: per una part la visita i contemplació de les restes arqueològiques de gran valor i rellevança històrica i per altra l'espai urbà on es troben i el significat que aquest té. (imatge 1, 2 i 3)

El projecte de recuperació de la plaça del Portal

L'experiència del Servei de Patrimoni Arquitectònic Local de la Diputació de Barcelona, en l'estudi i treball en obres coetànies al Santuari del Portal, ens va permetre orientar les tasques de coneixement previ de la façana del Santuari i de l'espai urbà en la formalització d'aquest i les "lleis" i traces que ho regulen i el conformen. (imatge 4)

La Piazza Pius II de la ciutat de Pienza

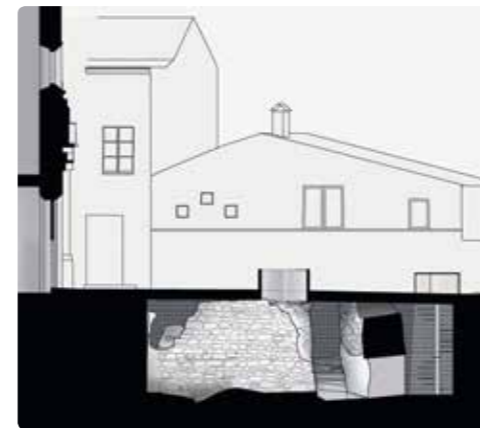
L'ordenació d'aquesta plaça, projectada per Bernardo Rossellino a la segona meitat del S XV, respon als canons estètics i projectuals de la "Ciutat Ideal" de Piero della Francesca, on s'entén l'espai urbà com la suma de l'espai edificat i l'espai lliure.

Des del Duomo, es projecta un paviment que ordena tota la plaça, i és l'òcul del Duomo, projectat a la plaça, qui dona una centralitat i focalitza la simetria inexistente de l'espai urbà. En un extrem de la plaça s'hi ubica un pou, com a contrapunt de l'ordenació i emfatitzant una de les façanes de la plaça. (imatge 5)

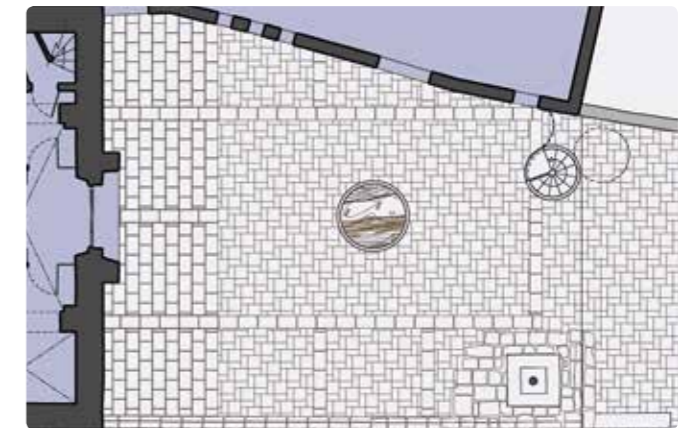
En el cas de Prats de Rei, i empesos per la dignificació de l'espai urbà, sense menystenir les restes arqueològiques del subsòl, s'ha plantejat que la projecció de l'òcul sigui l'obertura que permet la visualització de les restes, i que el pou sigui l'accés a la visita d'aquestes. (imatge 6)



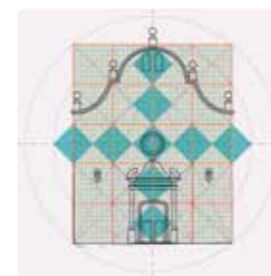
1. Infografia de la proposta



2. Secció de la proposta



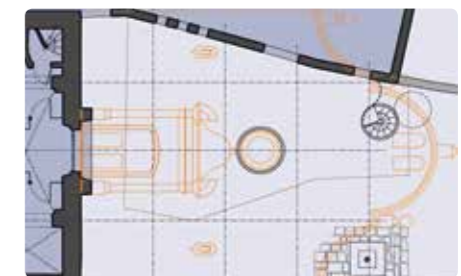
3. Planta de la proposta



4. Estudi geomètric-formal



5. Piazza Pius II. Pienza



6. Projecció de l'òcul de la façana a la plaça

Bibliografia

Castellà, Josep et al. *Campanyes d'excavacions arqueològiques a Els Prats de Rei (1972-1975)*, Els Prats de Rei 1986.

Ferrer, Joan et al. "Aportacions al coneixement de la seca ibèrica de síkaŕa i de l'origen del topònim Segarra", *Revista d'Arqueologia de Ponent* 22, 2012, 37-58.

Martínez, Ana I.; Costa, Gerard; Salazar, Natalia. "Sigarra en temps dels ibers: arqueologia revelada i reconstrucció virtual", *Actes de les IV Jornades d'Arqueologia de la Catalunya Central*, Solsona 2016, en premsa.

Pàmies, Dídac; Moreno, Iñaki. "Evolució de l'espai cementiri dels Prats de Rei entre el segle V i el segle XVIII", *Actes del V Congrés d'Arqueologia Medieval i Moderna a Catalunya: Barcelona, del 22 al 25 de maig de 2014*, vol. II, Barcelona 2015, 847-858.

Pera, Joaquim. "Reflexions entorn al Municipium Sigarrensis", *La ciutat en el món romà. Actes del XIV Congrés Internacional d'Arqueologia Clàssica*, vol. 2, Tarragona 1994, 323-324.

Sabaté, Víctor; Pujol, Àngels; Salazar, Natalia. "Los esgrafiados sobre cerámica de Sigarra (Els Prats de Rei, Anoia)", *Paleohispánica* 16, 2016, 281-323.

Salazar, Natalia. *L'ager del Municipium Sigarrensis: poblament i xarxa viària entre la Prehistòria i l'Antiguitat Tardana*, Barcelona 2012.

Salazar, Natalia. "Síkaŕa: un oppidum amb orígens en l'ibèric antic (els Prats de Rei, Anoia)", *Actes de les III Jornades d'Arqueologia de la Catalunya Central*, Roda de Ter 2015, 125-130.

Salazar, Natalia; Pàmies, Dídac; Moreno, Iñaki. "De Sigarra a Prats de Segarra: noves descobertes arqueològiques al Municipium Sigarrense (els Prats de Rei, Anoia) entre la primera edat del ferro i l'edat mitjana", *Tribuna d'Arqueologia* 2013-2014, Barcelona 2016, 115-134.

Salazar, Natalia; Rafel, Núria. "La fortaleza ibérica de Sigarra: génesis y diacronía entre la Primera Edad del Hierro y la Antigüedad Tardía (siglos VI a.C. – VI d.C.)", A: Ó. Rodríguez, R. Portilla, J. C. Sastre y P. Fuentes (ed.), *Fortificaciones en la Edad del Hierro: control de recursos y territorio*, Zamora 2015, 309-408.

Vila, Anton. *Prats del Rey y la Mare de Déu del Portal. Notes històriques*, Manresa 1900.